



ESTIMACIONES AGRÍCOLAS

Informe Semanal | 04 de Octubre de 2018



Secretaría de Agroindustria
Ministerio de Producción y Trabajo
Presidencia de la Nación

INFORME SEMANAL al 04 de Octubre 2018

- ✓ Panorama Agroclimático
 - Precipitaciones al 02/10/18
 - Temperaturas
 - Estado de las reservas hídricas
- ✓ Evolución de los cultivos al 04/10/18
 - Cosecha Fina, Campaña 2018/19 (Cebada, Trigo)
 - Cosecha Gruesa, Campaña 2018/19 (Girasol, Maíz, Arroz)
- ✓ Avance de la siembra de girasol.
- ✓ Área sembrada de Granos y Algodón, 2008/2009 - 2017/2018
- ✓ Volúmenes de producción de Granos y Algodón, 2008/2009 - 2017/2018
- ✓ Producción de cultivos en la República Argentina, 2017/2018
- ✓ Humedad del suelo y aspecto de cultivo (trigo)
- ✓ Registros pluviométricos semanales entre el 26/09/18 y el 02/10/18

Si desea alguna aclaración respecto a la información presentada en este reporte, puede comunicarse con el 011- 4349-2793 o vía e-mail a: direstiagri@magyp.gob.ar

PRECIPITACIONES (desde el 26/09 al 02/10)

En Buenos Aires cayeron 6-25 mm en el extremo sur, 10-30 mm en el sudoeste, 15-30 mm en el sudeste, 11-60 mm en la zona Mar y Sierras, 40-140 mm en la cuenca del Salado, 39-174 mm en el noroeste, 15-82 mm en la zona núcleo, 58-176 mm en el centro-norte, y 26-42 mm en el oeste.

Córdoba registró 22-57 mm en Gral. Roca y Pte. R. S. Peña, 1-3 mm en Unión y Marcos Juárez, 3-37 mm en Río Cuarto y Juárez Celman, 3-46.2 mm en departamentos de la Delegación San Francisco, y 2-45 mm en jurisdicción de Villa María.

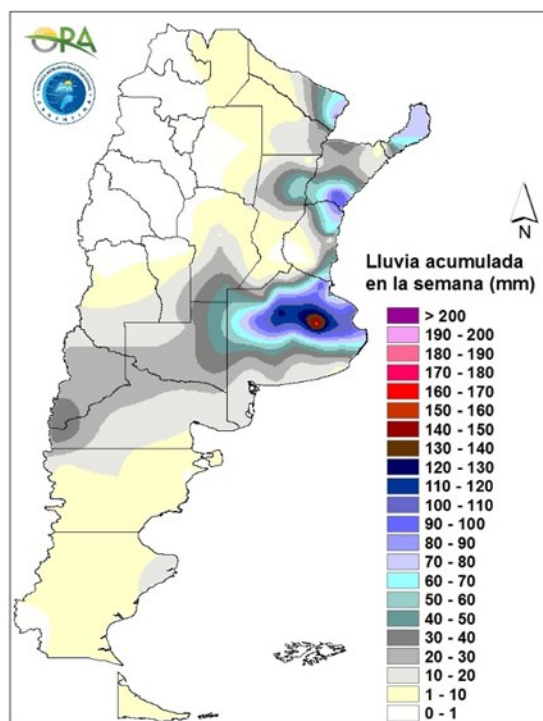
En San Luis 0.2-44.1 mm.

En Entre Ríos, 72-75 mm en Concordia y Federación, 6.5-85 mm en San Salvador, Uruguay y Villaguay, 1-16 mm en Paraná, Diamante y Victoria, y 2-58 mm en otros departamentos.

El norte de Santa Fe recibió 4-60 mm, 2-40 mm el centro, 1-35 mm el sur (Constitución y Gral. López).

Hacia el NEA, 1-49 mm en el Chaco, 10-112.2 mm en Corrientes. En el NOA, 3-6 mm en Salta, 3-31 mm en Tucumán.

Durante la última semana, las precipitaciones se concentraron principalmente en el centro y norte de Buenos Aires, norte de Entre Ríos y sur de Corrientes. En estos sectores se destacan los registros en Las Flores (156mm), Nueve de Julio (122mm), Bolívar (110mm), Dolores (109mm), Chascomús (103mm) y Punta Indio que superaron los 100mm.

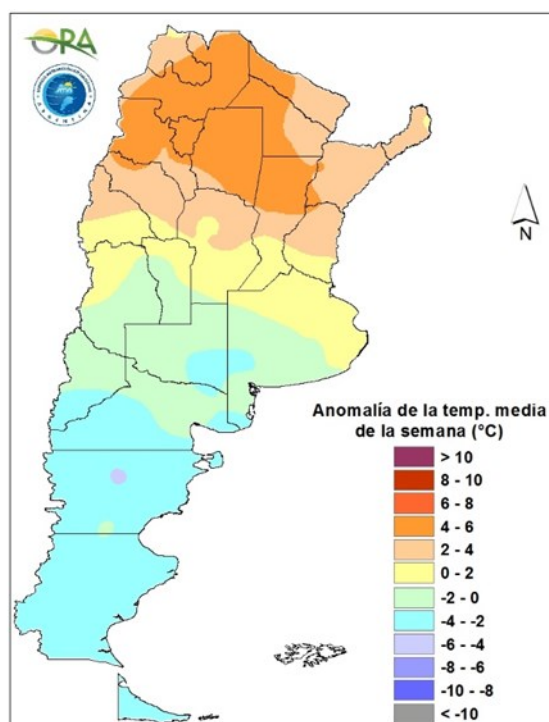


Hasta el sábado se podrían dar precipitaciones leves en algunas zonas del NOA, y el sur de Santa Cruz. El ingreso de un sistema de baja presión en el país a partir del domingo, se darán algunas precipitaciones entre domingo y martes en zona cordillerana de Neuquén, Río Negro y Chubut, este

de Chaco y Formosa, noreste de Corrientes, Misiones, norte de San Luis, este de La Rioja, Tucumán y Córdoba.

TEMPERATURAS

Las temperaturas medias en la región norte están sobre el promedio, mientras que el sur del país está levemente por debajo de lo normal. La temperatura media en la región central, exceptuando el sur de La Pampa y Buenos Aires, estuvo dentro de los rangos normales. Se destacan los máximos en Jumial Grande (43°C) y Santiago del Estero (40°C) y también los máximos en Tartagal y Orán en Salta con 40°C. Las heladas agronómicas en Buenos Aires de las estaciones de Viedma y Junín con 1°C y de Mar del Plata y Benito Juárez con 1,3°C.



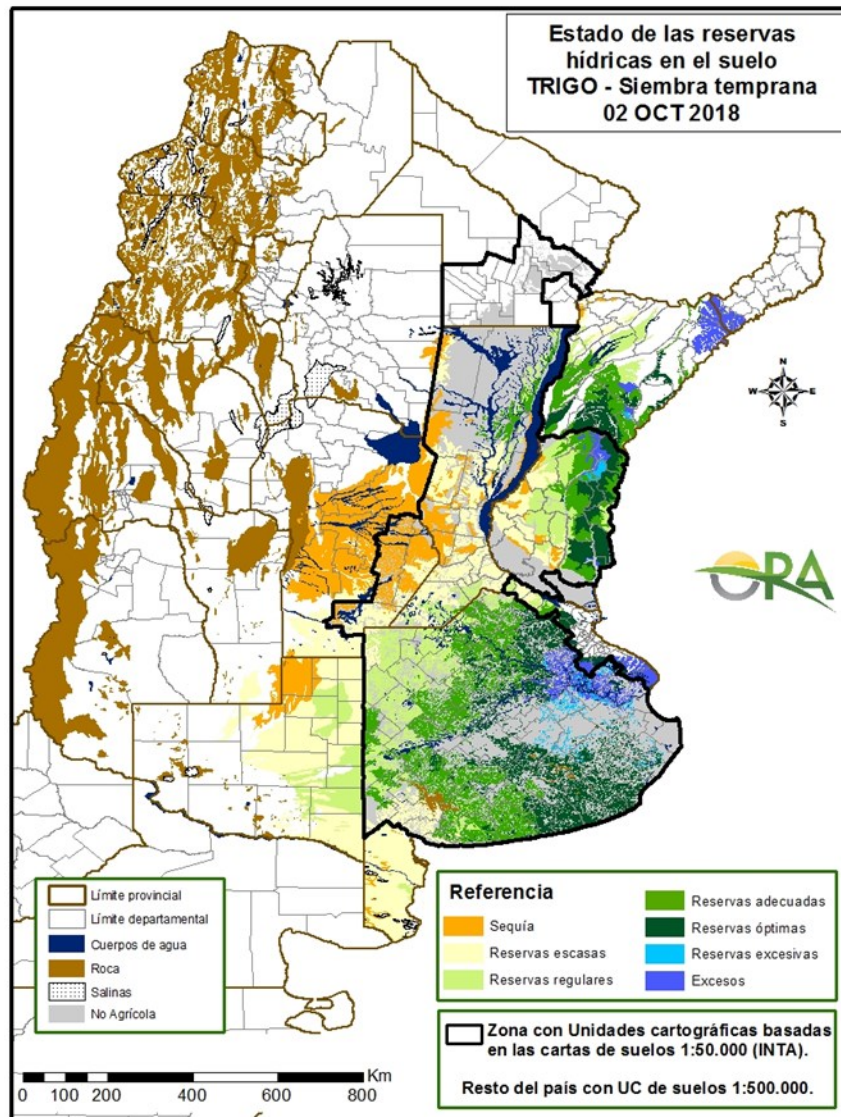
Anomalía de la temperatura media de la semana

Se prevén temperaturas medias levemente por debajo de lo normal en la zona norte del país. Entre miércoles y sábado las temperaturas irán disminuyendo en la zona central y el sur del país. Entre domingo y martes las temperaturas de la zona central tendrán un leve aumento. La zona norte del país, tendrá leves aumentos a partir del sábado hasta el próximo martes.

ESTADO DE LAS RESERVAS HÍDRICAS

Los mapas corresponden a la estimación de contenido de agua en el primer metro de suelo para lotes de trigo. Valores locales de reservas superficiales pueden consultarse en http://www.ora.gob.ar/camp_actual_reservas.php. Las reservas de agua muestran el contraste entre las zona este y oeste del país. Mientras que el este de Entre Ríos, sur de Corrientes y norte de Buenos Aires están con reservas adecuadas a óptimas, en el oeste de la zona productiva, considerando oeste de Buenos Aires, La Pampa, este de Córdoba, centro-sur de Santa Fe y oeste de Entre Ríos se encuentran con reservas regulares a escasas que podrían mejorar levemente dado el pronóstico de lluvias. El norte de la cuenca del salado y algunas zonas del noreste de Entre Ríos, se encuentran con

excesos debido a las precipitaciones ocurridas durante la semana, pero para la cual se prevé un retroceso en las reservas considerando la previsión de precipitaciones.



Mapa de reservas hídricas hecho a partir de datos meteorológicos del SMN y del INTA e información de suelos del INTA

EVOLUCIÓN DE LOS CULTIVOS AL 04/10/2018

COSECHA FINA – CAMPAÑA 2018/2019

CEBADA

En general, se aplican las mismas consideraciones que para el trigo.

La cebada implantada en Salliqueló mantiene una condición de cultivo que va desde buena a excelente, inducida por las buenas lluvias recibidas durante los últimos días, no presenta inconvenientes de enfermedades. El ciclo fenológico que atraviesa el cereal se encuentra transitando etapas fonológicas entre macollaje y encañazón.

En Tandil se encuentra finalizando macollaje e iniciando encañazón según fechas de siembra, con aparición de enfermedades foliares (mancha en red, escaldadura y detección de Ramularia), por lo que ya se han realizado aplicaciones de funguicidas y se estima una segunda aplicación próximamente.

En general se observan en buen estado en Santa Rosa, en crecimiento, sin plagas ni malezas que afecten su normal desarrollo. Las más tardías, ciclos intermedios-cortos, se encuentran también en crecimiento y en buen estado, aunque recuperándose ya que algunas fueron afectadas por una helada hace unas semanas.

No se advierten en Cañada de Gómez problemas de plagas ni enfermedades. Los lotes se encuentran encañando los más retrasados y los más adelantados en espiga emergida, en buenas condiciones y desarrollo. El aspecto ha mejorado notablemente tras las precipitaciones caídas días atrás.

En Casilda han comenzado a espigar los planteos de implantación temprana, mientras que el grueso del área se halla con la hoja bandera desplegada. La prolongada falta de humedad edáfica presupone una disminución en los rindes proyectados.

TRIGO

Buenos Aires

En Bahía Blanca, tanto los lotes de trigo como de cebada se encuentran con una disponibilidad hídrica que va de adecuada a regular, esto último sobre todo en los partidos más hacia el sur de la delegación. Asimismo, el estado de los cultivos en general es bueno y se encuentran en pleno crecimiento, en algunos casos ya en encañazón.

Los lotes de trigo se encuentran en muy buenas condiciones de crecimiento y desarrollo en toda la delegación Junín. En cuanto al estadio fenológico, el cultivo se encuentra en plena encañazón, es decir en elongación de entrenudos y el consecuente cambio a fase reproductiva. Vale destacar que no se han reportado daños por granizo después de las tormentas ocurridas el último fin de semana, por lo que los lotes continúan en muy buenas condiciones. A la fecha se espera que pueda alcanzarse el potencial de producción óptimo en esta campaña, dadas las favorables condiciones al momento de la siembra, la fertilización adecuada que se realiza en la mayor parte de los lotes y las precipitaciones que se acumularon en los últimos días.

Las fuertes lluvias recibidas en la delegación Pehuajó aseguran la etapa reproductiva del cultivo, crece sin limitaciones y todavía con aceptable sanidad, ya que después de las lluvias bajó mucho la HR y hubo vientos intensos de S/SO con bajas temperaturas nocturnas. No llegó a helar por lo que se descarta daño.

En Pigüé, la situación del cultivo va de normal a buena en su mayoría, debido a las recientes lluvias que cargaron los suelos en tiempos de macollaje y crecimiento. Las temperaturas todavía son bajas pudiendo causar algunas mermas en plantas algo avanzadas. En cuanto a enfermedades, se está llevando adelante un seguimiento intenso en cuanto a roya amarilla, debido a apariciones de focos en distintos lugares de la delegación.

A nivel de la Delegación Salliqueló, el trigo presenta una muy buena condición. El aporte de las lluvias recibidas es importante porque en los lotes más avanzados estarían ingresando en estado

reproductivo por lo tanto la demanda hídrica aumenta, los lotes más tardíos están transitando etapas finales de su macollaje. También cabe mencionar que ocurrieron en el momento justo ya que se había terminado de fertilizar con urea y permitió una buena incorporación al suelo. En cuanto a la situación sanitaria en general el cultivo se manifiesta sin incidencia hasta el momento, resulta fundamental el monitoreo constante para poder anticipar cualquier problema sanitario. En la localidad de Pellegrini se registró caída de granizo (tamaño pequeño de su diámetro) el día 28/09 a las 12:30hs, sin registrar daños severos en los cultivos de invierno sobre todo en los lotes más avanzados que son los que están comenzando a encañar.

Las lluvias de las últimas dos semanas en Tandil han recargado el perfil del suelo, generando situaciones óptimas para los cultivos de fina. Ha habido pequeños encharcamientos en lugares bajos pero la cantidad de precipitaciones no ha excedido la capacidad de los suelos excepto en algunas zonas puntuales. El mayor daño repercutió en el estado de los caminos y en alambres caídos en los lugares donde las lluvias fueron muy intensas. El trigo se halla en estado fenológico de macollaje e inicio de encañazón. Se han detectado algunos focos de Roya amarilla, anaranjada, Mancha amarilla y Septoria. También se han realizado aplicaciones en casos puntuales.

Los intensos fríos de la semana en curso, han frenado bastante el crecimiento de la cebada y trigo en Tres Arroyos. En general, el macollaje es muy bueno, y el estado general de los cultivos, es de bueno a muy bueno. Siguen atrasados, pero se estima que en algunos días más, este proceso se revertirá, gracias a los días más largos, y a que las temperaturas bajas van cediendo a más normales para la primavera.

Córdoba

Finalmente, las lluvias anunciadas llegaron a la región de Laboulaye con registros de 40 a 50 mm en general. Esto permitió que se recuperara la humedad en todo el perfil y lentamente el aspecto y desarrollo de Trigales y restantes granos finos empieza a mejorar. Este cereal, con estadíos entre fines de macollaje y hoja bandera, no denota presencia de enfermedades ni plagas.

Esta semana ocurrieron heladas en la zona de Marcos Juárez. A nivel de 5 cm de suelo las temperaturas fueron de (según datos de INTA Ms. Juárez) -3° C. El 55% de la superficie se encuentra por espigar y el resto ya espigado, se estima que la helada va afectar principalmente a nivel de polinización y los granos recién formados, es por eso que va haber espiga que les falten granos. Hoy por hoy los efectos varían según lotes, cobertura del mismo, zonas. Se estima que, si lloviera, los daños se van a poder compensar con los macollos secundarios. A la fecha hay un estrés importante por falta de lluvia y el cultivo se encuentra propenso a cualquier situación externa. En general, lo que hoy se ve son lotes con poco desarrollo en la mayoría de los casos y que cierran surco con dificultad. La zona de Guatimozín, Isla Verde, se reportan lotes en buen estado, igual que en Los Surgentes (7-8 puntos), ya en zona de Monte Buey y J. Posse son trigos regulares de 6 puntos, al sur, en Canals más que nada por el tipo de suelo y la escasez de lluvia, se habla de trigo regulares a malos, igual que en Pascanas y Ordoñez. En zona de Bell Ville, Cintra, Chilibroste, hay unas 30 mil ha afectadas por granizo de manera importante. En Marcos Juárez, al norte, el granizo ocasionó daños menores, y junto a Leones se clasifican en 6 – 7 puntos los lotes. La zona de San Marcos presenta lotes afectados, por sequía y heladas. Respecto a plagas, no se reportan.

Comienzo de encañazón en Río Cuarto. Afectó la falta de agua, y en general están regulares. Hasta el momento no hay problemas con roya y mancha amarilla.

En Villa María el cultivo de trigo se encuentra en etapa de hoja bandera y hay varios lotes en donde los trigos se los ve espigados. Las altas temperaturas de las últimas semanas han acelerado el proceso, hay lotes en donde el cultivo tiene poco desarrollo, poca altura, pero ya está espigado.

Entre Ríos

En Rosario del Tala los lotes más adelantados van desde espigazón a inicio de floración, ingresando en el período crítico. En aquellos lugares donde las reservas vienen disminuyendo, si bien las raíces han alcanzado a llegar a las reservas profunda, una lluvia no vendría nada mal, para no ver comprometido el rendimiento futuro. Por el momento no se tiene conocimiento de daños, ya sea por granizo o la helada agronómica acaecida el martes 02/10.

La Pampa

Durante la semana se produjeron precipitaciones en General Pico. Estas precipitaciones fueron muy significativas y generalizadas. Con estas lluvias, la humedad de la capa arable y del perfil edáfico es calificada como Adecuada en toda la región. Los lotes de trigo y cebada sembrados durante la última parte del periodo de siembra podrían beneficiarse con las lluvias de la semana incrementando su periodo de macollaje. No obstante, los lotes sembrados en forma temprana ya han iniciado su etapa de encañazón y los más adelantados se encuentran en la etapa de uno y dos nudos. Si bien puede considerarse a la lluvias de la semana como tardías en lotes donde ya se completado la diferenciación de las distintas partes de la flor, una cantidad importante de lotes se encuentran en el inicio o aún no ha iniciado la etapa de diferenciación de flores de las plantas. Con respecto al estado fitosanitario, la aparición de mancha amarilla y roya en algunos lotes no son considerados graves o generalizados. Se realizan los últimos trabajos de fertilización en lotes de ciclo cortos.

Interesantes registros de lluvias esta semana en todos los Departamentos que comprenden a la Delegación Santa Rosa. Con nuevos aportes que revierten la situación deficitaria que estaba imperando en la zona y que de haberse prolongado una o dos semanas más podría haber afectado a los cultivos de fina implantados. Los implantados temprano (ciclos largos) se observan en muy buen estado, en crecimiento, sin plagas que afecten su normal desarrollo. Sobre estos cultivares continúan las fertilizaciones al voleo con Urea granulada. Los más tardíos, ciclos intermedio-cortos, se encuentran en crecimiento y también en muy buen estado.

Santa Fe

En general la evolución es buena en Avellaneda. Fenológicamente el cultivo se encuentra en diferentes etapas de floración, llenado de grano y grano pastoso los más adelantados, según la fecha de siembra, material utilizado y condiciones climáticas de cada zona. Se registran algunos ataques de pulgón en diferentes zonas que fueron controlados mediante tratamientos, también en muchos sectores se observan enfermedades fúngicas como mancha o roya amarilla y otras producidas por hongos, sin ser fuera de lo normal, ni graves por el momento.

En Cañada de Gómez, las precipitaciones caídas, aunque desperejas y de poco milimetraje han mejorado el aspecto de los cultivos. Se reporta aparición de roya anaranjada y amarilla, se están realizando aplicaciones preventivas y curativas. No se reporta problemas de plagas. Los lotes más retrasados se encuentran encañando y los más adelantados ya espigados en buenas condiciones fenológicas. El día 02/10 se registraron temperaturas por debajo de 0 grado, con el correr de los días se evaluará el impacto en los cultivos.

En Casilda el cultivo se encuentra en el estadio de hoja bandera, con algunos lotes precoces que han comenzado a espigar. Se produjo una helada el día martes, por lo que se encuentran bajo evaluación los daños sobre los lotes, especialmente sobre aquellas plantas que ya habían emitido espigas. Dentro del marco de enfermedades y plagas, aparecieron algunos focos de chinches, sin necesidad de aplicaciones de insecticidas por el momento y las enfermedades se mantienen controladas, con incidencia moderada de Royas y Mancha Amarilla. De todas formas, recientemente se han intensificado las aplicaciones preventivas con fungicidas. En los últimos días, merced a la ausencia de precipitaciones, ha desmejorado el estado general del cultivo. Se observan síntomas de amarillamiento por removilización de nitrógeno y macollos senescentes por falta de humedad edáfica.

En la zona de Rafaela, los lotes de trigos evolucionan en general en buenas condiciones, la mayoría entre etapas de pre-emergencia floral y floración-antesis, mientras que un menor porcentaje correspondientes a los más adelantados inician el llenado de granos. Las lluvias del fin de semana fueron muy dispares según zonas (entre 2-40 mm). En aquellos sectores donde las precipitaciones resultaron escasas se necesita la ocurrencia de mayores registros a la brevedad debido a que los cultivos se encuentran en etapas reproductivas con demandas crecientes de humedad. El estado sanitario en general es bueno, aunque en algunos lotes se detectó durante el ciclo mancha amarilla y roya, principalmente en variedades susceptibles. En algunos casos se realizaron tratamientos preventivos con fungicidas.

En Venado Tuerto los cultivos comenzaron la etapa de espigazón y el 02/10 hubo una helada importante donde habrá una disminución de rendimiento. Tienen buen desarrollo y aumentó la incidencia de enfermedades, y ya se están haciendo las pulverizaciones correspondientes.

San Luis

Se produjeron precipitaciones durante la semana pasada con milimetrajes muy variables que van desde cinco hasta los noventa milímetros en diferentes sectores de la provincia, lo que va a favorecer la humedad edáfica y por consiguiente mejorar el estado de los diferentes cultivos ya sea para la ganadería como los de cosecha. En la madrugada del 02-10 ocurrió una helada, llegando a los tres grados bajo cero, afectando a algunos lotes que ya están emergidos. Los lotes de Trigo se encuentran creciendo lentamente, se irán recuperando a medida que siga lloviendo.

Chaco

El cultivo de trigo en el ámbito de la delegación Roque Sáenz Peña se encuentra en etapas reproductivas de floración a llenado de grano en estado general de regular a bueno.

NOA

Se registraron unos pocos mm de precipitaciones en unos dptos. de Salta. Los cultivos de invierno siguen sintiendo la falta de lluvias de buena intensidad y se ve apurada su evolución por las altas temperaturas que se vienen registrando. Si con mejor evolución general se ven los cultivos que disponen posibilidad de riego sea por aspersión y/o inundación.

En Jujuy el cultivo continúa avanzando en sus fases de desarrollo y llenado de granos.

En esta semana nuevamente llovió en Tucumán, también de manera irregular, pero logró mejorar un poco las condiciones de humedad de los suelos. En los suelos agrícolas, los contenidos

de humedad son de principio de sequía y regulares, según el caso. Los cultivos de están en pleno llenado, y ya algunos en maduración. Algunos cultivos se vieron afectados por heladas y la falta de humedad, pero los daños todavía no están cuantificados. Igualmente se estima que los rendimientos caerán bastante por los efectos de las inclemencias. Se estima que a mediados de este mes empezaría la trilla.

En la zona de granos de Catamarca, los cultivos invernales se encuentran en etapa de llenado y maduración.

Semana sin lluvias en Santiago del Estero, donde los cultivos están llenando y madurando.

COSECHA GRUESA – CAMPAÑA 2018/2019

GIRASOL

Buenos Aires

Dadas las bajas temperaturas registradas en Tandil y Tres Arroyos, y el pronóstico de que estas condiciones persistirán, es probable que la siembra de girasol comience en algunos lugares puntuales a partir del 10 de octubre, generalizándose la siembra alrededor del 20 de octubre.

Chaco

El cultivo de girasol en el ámbito de la delegación Roque Sáenz Peña continua su desarrollo aliviado por las últimas precipitaciones registradas que principalmente favorecieron a los lotes más tardío, mientras que los un poco más adelantados y en plena formación del botón floral en algunos casos ya presentan daños por la falta de humedad en las etapas vegetativas.

Santa Fe

En Avellaneda se hallan en emergencia y diferentes etapas de crecimiento, según fecha de siembra, material utilizado y condiciones climáticas de cada zona. La evolución es buena en general, a pesar de que se observan casos de mildew en muchos sectores de lotes puntuales.

En Cañada de Gómez ya se pueden ver los primeros lotes emergidos en muy buenas condiciones. No se registran problemas de plagas ni enfermedades.

La siembra de girasol se encuentra prácticamente finalizada en Rafaela. Se verifica una buena emergencia y crecimiento vegetativo de los lotes, con un buen estado sanitario hasta el momento.

MAÍZ

Buenos Aires

La siembra de maíz se discontinuó en Junín debido a las precipitaciones. En algunos casos se reportaron problemas en la emergencia del cultivo debido a las intensas precipitaciones, razón por la cual se espera que se realice una resiembra en aquellos casos que el problema sea generalizado en todo el lote, o puede ocurrir que existan pequeñas pérdidas en un lote que no justifique una resiembra. Sin embargo se retornó a las actividades de siembra en estos últimos días, avanzando a muy buen ritmo, por lo que se espera finalizar la siembra del maíz temprano en los próximos días. Al respecto el avance de siembra a la fecha es entre el 65 y 70%. En cuanto al planteo de maíz tardío, en la delegación corresponde al 25 o 30 % (según el partido) del total de maíz cultivado, por lo cual el 100% de la siembra se completará recién entre diciembre y enero. Es de destacar que las condiciones climáticas generales son muy favorables para la siembra y la buena emergencia del maíz.

La siembra prosigue en Pehuajó, después de recuperar el piso perdido por las intensas lluvias, a partir del 04/10 se acelerará el ritmo de los trabajos.

Córdoba

Continúa la siembra en Laboulaye, habiendo ya un 10 % de lotes emergidos. Así como se registraron precipitaciones, también los termómetros registraron valores por debajo de 0 grados y aunque leve, alguna helada podría haber marcado las hojas emergidas.

En general la humedad es escasa en Marcos Juárez, y se siembra en aquellas localidades donde recibieron algo de lluvia y en lotes con buena cobertura, muchos han sembrado en seco a la espera de lluvias. En la zona de Arias – Alejo Ledesma, al sur del departamento Marcos Juárez y al sur del departamento Unión en Canals, Viamonte se implantó el 78% de la intención, ya que en esta zona se dieron mayores precipitaciones en setiembre. En el área Central de ambos departamentos, Corral de Bustos, Marcos Juárez, J. Posse, M. Buey, el grado de avance es menor y se estima en un 55%, en la zona norte se estima un 60%. El avance de la siembra se encuentra muy atrasado en comparación a la media de esta zona, y comparado al año pasado que para esta fecha se llevaba implantado un 85%. En general la emergencia es buena con un 35% de la superficie. Las heladas afectaron a las plantas generando un quemado de hojas. Se espera se recuperen.

Avance de siembra normal en Río Cuarto para los maíces tempranos.

Entre Ríos

En la semana, en Rosario del Tala se daría por finalizada la siembra de maíces precoces y de primera. De lo sembrado, prácticamente el 90 % nacidos, encontrándose los lotes más adelantados desde V 2 a V4, por lo que sería de esperar que por la helada acaecida el martes 02/10, solamente se produzcan daños parciales en hojas, no así en el meristema de crecimiento.

Santa Fe

Se completó en Avellaneda la siembra del temprano, que representa entre un 15 y 30% del total, según las diferentes zonas, ya que acompañaron las condiciones climáticas y de suelo. La evolución es buena en general. Fenológicamente se hallan en emergencia y diferentes etapas de crecimiento V4 a V7 las más adelantadas, según fecha de siembra, material utilizado y condiciones climáticas de cada zona.

Se está regularizando el ritmo de siembra en Cañada de Gómez. El avance ronda el 90% de la superficie total. Ya se pueden ver los primeros lotes emergidos en muy buenas condiciones, sin presencia de plagas ni enfermedades. El día 02/10 se registraron temperaturas por debajo de 0 grado, con el correr de los días se evaluará el impacto en los cultivos.

En Casilda las heladas del día martes dejaron a los lotes de implantación temprana en mal estado, con plantas recién emergidas afectadas en su área foliar. Se espera por una inminente reacción vegetativa con el incremento anunciado de las temperaturas, a la vez que no deja de preocupar la creciente carencia hídrica en los primeros centímetros del perfil. También se presenta un panorama complejo en aquellos lotes que se sembraron con humedad ajustada, previendo una precipitación para este fin de semana según anunciaban los pronósticos. Tal fenómeno no se produjo. La sucesión de días sin lluvias, con tormentas que solo dejan daños por vientos fuertes, hacen que algunos productores duden respecto de proseguir con la siembra de maíz. Se aguardará por una recomposición de humedad hasta mediados de octubre para la decisión final, de manera que si no llueve muchos pasarán a soja.

Continuó en Rafaela la siembra del maíz de primera a partir de las últimas lluvias registradas el pasado fin de semana. Las precipitaciones fueron muy dispares, por lo que en aquellos sectores donde resultaron escasas, está parada la siembra de los últimos lotes pendientes de primera a la espera de nuevos aportes de humedad. Los lotes presentan un buen nacimiento y estado sanitario.

En Venado Tuerto los sembrados bien temprano fueron afectados por la helada del 02/10. Continúa la siembra en algunos lugares, ya que no hay humedad en la mayoría de los lotes.

ARROZ

En la semana, algunos productores dando inicio más de firme con la siembra de los primeros lotes en los Dptos. San Salvador y Villaguay. La intención de siembra con Largo fino, sería algo semejante a la campaña anterior, unas 30.500 Ha, encontrándose sembrado alrededor de un 15%. En cuanto al tipo Largo ancho, la intención del área a sembrarse rondaría las 4.500 Ha, siendo muy temprano para iniciar la siembra.

Continuó la siembra de lotes de arroz largo fino en el departamento Garay, a partir de las lluvias recibidas en los últimos días en esa zona. Buena emergencia y sanidad de los lotes. La intención de superficie a sembrar en esta campaña es similar al ciclo precedente. Continúa en San Javier la siembra de los lotes del Largo Fino donde acompañan las condiciones climáticas y de suelo, ya que en muchas zonas está faltando humedad inicial para la siembra. El Largo Ancho se estaría sembrando a partir de la primera quincena de octubre, de acompañar las condiciones climáticas.

AVANCE DE LA SIEMBRA DE GIRASOL

CAMPAÑA: 2018/2019 (*)

DELEGACIÓN	ÁREA A SEMBRAR Hectáreas	30/08	06/09	13/09	20/09	27/09	04/10	ÁREA SEMBRADA Hectáreas	
		%	%	%	%	%	%		
Bahía Blanca	3.500	-	-	-	-	-	-	0	
Bolívar	45.000	-	-	-	-	-	-	0	
Bragado	6.600	-	-	-	-	-	-	0	
General Madariaga	68.000	-	-	-	-	-	-	0	
Junín	1.800	-	-	-	-	-	33	600	
La Plata	6.500	-	-	-	-	-	-	0	
Lincoln	5.570	-	-	-	-	-	-	0	
Pehuajó	71.660	-	-	-	-	-	-	0	
Pergamino	1.150	-	-	-	-	-	-	0	
Pigüé	77.050	-	-	-	-	-	-	0	
Salliqueló	150.000	-	-	-	-	-	-	0	
Tandil	210.000	-	-	-	-	-	-	0	
Tres Arroyos	170.000	-	-	-	-	-	-	0	
25 de Mayo	17.820	-	-	-	-	-	-	0	
BUENOS AIRES	18/19	834.650	0	0	0	0	0	600	
	17/18	822.748	0	0	0	0	0	-	
Laboulaye	7.000	-	-	-	-	-	-	0	
Marcos Juárez	1.900	-	-	-	1	12	20	380	
Río Cuarto	2.000	-	-	-	-	4	20	400	
San Francisco	6.995	15	45	49	69	69	69	4.800	
Villa María	200	-	-	-	-	-	-	0	
CÓRDOBA	18/19	18.095	6	17	19	27	28	31	5.580
	17/18	12.700	0	0	0	6	6	8	-
Paraná	5.000	-	25	46	75	100	100	5.000	
Rosario del Tala	138	50	80	100	100	100	100	140	
ENTRE RÍOS	18/19	5.138	1	26	47	75	100	100	5.140
	17/18	7.900	0	14	30	49	96	96	-
General Pico	79.500	-	-	-	-	-	-	0	
Santa Rosa	103.400	-	-	-	-	-	-	0	
LA PAMPA	18/19	182.900	0	0	0	0	0	0	0
	17/18	177.900	0	0	0	0	0	0	-
Avellaneda	165.000	66	80	88	100	100	100	165.000	
Cañada de Gómez	3.000	-	-	27	79	100	100	3.000	
Casilda	0	-	-	-	-	-	-	0	
Rafaela	86.700	35	60	75	87	95	100	86.700	
Venado Tuerto	300	-	-	-	-	-	-	0	
SANTA FE	18/19	255.000	55	72	83	95	98	100	254.700
	17/18	229.600	58	76	82	93	95	96	-
CATAMARCA	0	-	-	-	-	-	-	0	
CORRIENTES	0	-	-	-	-	-	-	0	
CHACO (Charata)	241.670	92	100	100	100	100	100	241.670	
CHACO (Pcia. R. S. Peña)	171.900	64	76	76	88	88	88	152.030	
FORMOSA	3.000	-	-	-	-	-	-	0	
JUJUY	0	-	-	-	-	-	-	0	
MISIONES	0	-	-	-	-	-	-	0	
SALTA	0	-	-	-	-	-	-	0	
SAN LUIS	8.500	-	-	-	-	32	30	2.720	
STGO. ESTERO	0	-	-	-	-	-	-	0	
STGO. ESTERO (Quimilí)	15.600	-	-	-	31	31	31	4.850	
TUCUMÁN	0	-	-	-	-	-	-	0	
TOTAL PAIS	18/19	1.736.453	27	32	34	37	38	38	667.290
	17/18	1.702.996	30	34	37	38	39	40	-

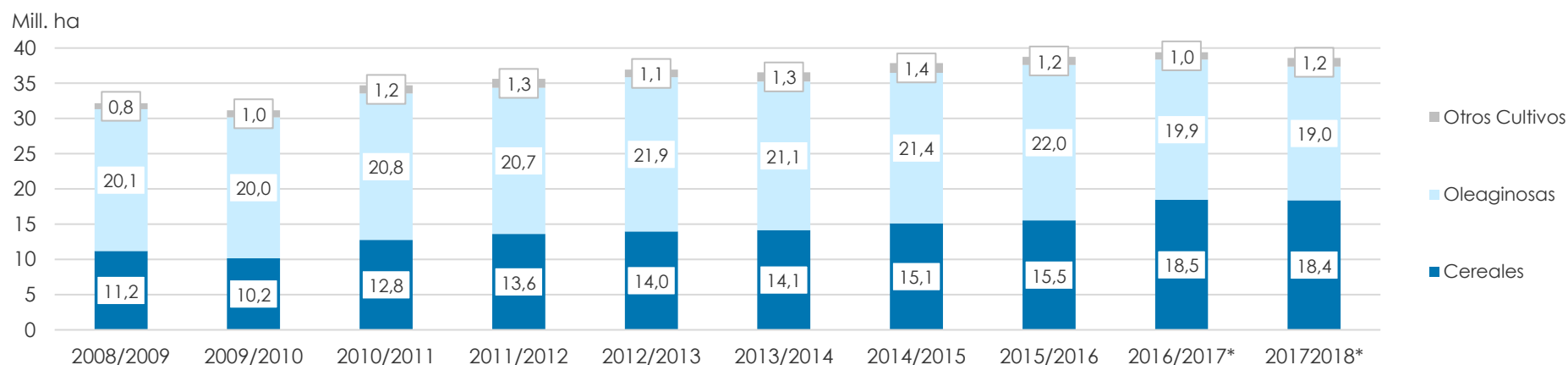
(*) Cifras Provisorias

AREA SEMBRADA DE GRANOS Y ALGODON DE LA REPUBLICA ARGENTINA EN Ha

CAMPAÑAS 2008/2009- 2017/2018 (*)

CULTIVOS	2008/2009	2009/2010	2010/2011	2011/2012	2012/2013	2013/2014	2014/2015	2015/2016	2016/2017*	2017/2018*
ALPISTE	11.000	11.000	17.000	14.000	14.000	28.000	26.000	19.000	32.000	15.000
ARROZ	205.000	220.000	258.000	237.000	233.000	243.000	239.000	215.000	206.000	202.000
AVENA	1.055.000	917.000	1.133.000	1.057.000	1.224.000	1.460.000	1.340.000	1.329.000	1.350.000	1.151.000
CEBADA	627.000	588.000	804.000	1.229.000	1.876.000	1.339.000	1.082.000	1.517.000	980.000	1.020.000
CENTENO	203.000	152.000	159.000	156.000	163.000	310.000	319.000	332.000	307.000	326.000
MAIZ	3.498.000	3.668.600	4.560.000	5.000.000	6.100.000	6.100.000	6.000.000	6.900.000	8.480.000	9.100.000
MIJO	26.000	33.000	37.000	42.000	31.000	16.000	11.000	11.000	7.000	7.000
SORGO GRANIFERO	830.000	1.032.200	1.232.000	1.250.000	1.160.000	1.000.000	840.000	850.000	728.000	640.000
TRIGO	4.732.000	3.552.000	4.577.000	4.629.000	3.160.000	3.650.000	5.260.000	4.370.000	6.360.000	5.930.000
Subtotal Cereales	11.187.000	10.173.800	12.777.000	13.614.000	13.961.000	14.146.000	15.117.000	15.543.000	18.450.000	18.391.000
CARTAMO	100.000	74.000	92.000	171.000	119.000	9.000	44.000	80.000	26.000	35.000
COLZA	42.000	12.000	13.000	30.000	93.000	72.000	56.000	37.000	25.000	18.000
GIRASOL	1.967.000	1.542.900	1.756.000	1.851.000	1.660.000	1.300.000	1.465.000	1.435.000	1.860.000	1.703.000
LINO	17.000	38.500	26.000	17.000	15.000	18.000	15.000	17.000	13.000	12.000
SOJA	18.000.000	18.343.000	18.885.000	18.670.000	20.000.000	19.700.000	19.790.000	20.479.000	18.000.000	17.200.000
Subtotal Oleaginosas	20.126.000	20.010.400	20.772.000	20.739.000	21.887.000	21.099.000	21.370.000	22.048.000	19.924.000	18.968.000
ALGODON	299.000	489.600	627.000	622.000	411.000	552.000	525.000	406.000	253.000	327.000
MANI	264.000	222.000	264.000	307.000	418.000	412.000	424.000	370.000	364.000	500.000
POROTO	279.000	268.000	273.000	338.000	277.000	352.000	438.000	377.000	424.000	418.000
Subtotal Otros Cultivos	842.000	979.600	1.164.000	1.267.000	1.106.000	1.316.000	1.387.000	1.153.000	1.041.000	1.245.000
TOTAL	32.155.000	31.163.800	34.713.000	35.620.000	36.954.000	36.561.000	37.874.000	38.744.000	39.415.000	38.604.000

(*) Cifras Provisorias

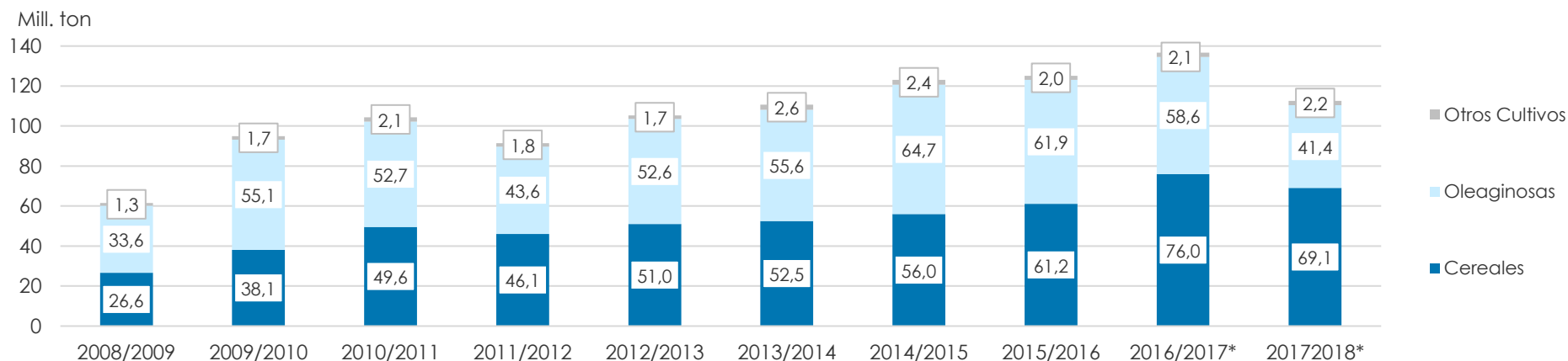


VOLUMENES DE PRODUCCION DE GRANOS Y ALGODÓN en TON

CAMPAÑAS 2008/2009- 2017/2018 (*)

CULTIVOS	2008/2009	2009/2010	2010/2011	2011/2012	2012/2013	2013/2014	2014/2015	2015/2016	2016/2017*	2017/2018*
ALPISTE	10.000	9.800	27.000	23.000	18.000	53.000	32.000	29.000	44.000	22.000
ARROZ	1.335.000	1.240.000	1.747.000	1.568.000	1.560.000	1.580.000	1.560.000	1.400.000	1.330.000	1.368.000
AVENA	290.000	182.000	660.000	415.000	496.000	445.000	525.000	553.000	785.000	492.000
CEBADA	1.690.000	1.370.000	2.980.000	4.100.000	5.170.000	4.720.000	2.920.000	4.950.000	3.300.000	3.740.000
CENTENO	34.000	25.100	44.000	43.000	40.000	52.000	97.000	61.000	79.000	87.000
MAIZ	13.121.000	22.680.000	23.800.000	21.200.000	32.100.000	33.000.000	33.800.000	39.800.000	49.500.000	43.300.000
MIJO	9.000	9.000	8.000	18.000	10.000	3.000	10.000	10.000	5.000	2.000
SORGO GRANIFERO	1.752.000	3.630.000	4.440.000	4.250.000	3.600.000	3.470.000	3.100.000	3.050.000	2.530.000	1.550.000
TRIGO	8.373.000	9.000.000	15.900.000	14.500.000	8.000.000	9.200.000	13.930.000	11.300.000	18.390.000	18.500.000
Subtotal Cereales	26.614.000	38.145.900	49.606.000	46.117.000	50.994.000	52.523.000	55.974.000	61.153.000	75.963.000	69.061.000
CARTAMO	87.000	44.000	56.000	108.000	50.000	3.000	29.000	52.000	18.000	28.000
COLZA	61.000	17.000	23.000	51.000	128.000	112.000	105.000	67.000	50.000	35.000
GIRASOL	2.450.000	2.320.000	3.669.000	3.340.000	3.100.000	2.060.000	3.160.000	3.000.000	3.550.000	3.530.000
LINO	19.000	52.000	32.000	21.000	17.000	20.000	17.000	20.000	17.000	14.000
SOJA	31.000.000	52.680.000	48.900.000	40.100.000	49.300.000	53.400.000	61.400.000	58.800.000	55.000.000	37.780.000
Subtotal Oleaginosas	33.617.000	55.113.000	52.680.000	43.620.000	52.595.000	55.595.000	64.711.000	61.939.000	58.635.000	41.387.000
ALGODON	389.000	760.000	1.038.000	709.000	543.000	1.019.000	795.000	670.000	616.000	813.000
MANI	605.000	611.000	701.000	686.000	1.026.000	1.170.000	1.000.000	1.000.000	1.080.000	950.000
POROTO	313.000	338.000	334.000	361.000	95.700	430.000	600.000	370.000	414.000	440.000
Subtotal Otros Cultivos	1.307.000	1.709.000	2.073.000	1.756.000	1.664.700	2.619.000	2.395.000	2.040.000	2.110.000	2.203.000
TOTAL	61.538.000	94.967.900	104.359.000	91.493.000	105.253.700	110.737.000	123.080.000	125.132.000	136.708.000	112.651.000

(*) Cifras Provisorias



PRODUCCIÓN DE CULTIVOS EN LA REPUBLICA ARGENTINA

CAMPAÑA 2017/2018 (*)

DELEGACIÓN	ÁREA SEMBRADA Miles ha (1)	ÁREA NO COSECHADA Miles ha	ÁREA COSECHADA Miles ha (2)	% (2)/(1)	RENDIMIENTO qq/ha (3)	PRODUC- CIÓN Miles ton (2)*(3)/10
ALPISTE	15	0	15	99	15	22
ARROZ	202	4	198	98	69	1.368
AVENA	1.151	933	218	19	23	492
CEBADA	1.020	84	936	92	40	3.740
CENTENO	326	280	46	14	19	87
MAÍZ	9.100	2.100	7.000	77	62	43.300
MIJO	7	6	1	17	13	2
SORGO GRANIFERO	640	207	433	68	36	1.550
TRIGO	5.930	108	5.822	98	32	18.500
Subtotal Cereales	18.390	3.721	14.669	80	-	69.061
CARTAMO	35	0	35	100	8	28
COLZA	18	0	18	100	19	35
GIRASOL	1.703	26	1.677	98	21	3.530
LINO	12	0	12	100	11	14
SOJA	17.200	900	16.300	95	23	37.780
Subtotal Oleaginosas	18.969	926	18.042	95	-	41.387
ALGODON	324	7	317	98	26	813
MANI	490	10	480	98	20	1.000
POROTOS	412	2	410	100	11	473
TOTAL PAÍS	38.585	4.667	33.918	88	-	112.734

(*) Cifras Provisorias

HUMEDAD Y ESTADO DE LOS CULTIVOS

Desde el 28/09/18 hasta el 04/10/18

PROVINCIA	DELEGACIÓN	Estadio Fenológico					TRIGO PAN Estado General				Humedad
		E	C	F	L	M	MB	B	R	M	
BUENOS AIRES	Bahía Blanca	-	100	-	-	-	-	100	-	-	A
	Bolívar	-	100	-	-	-	-	100	-	-	A
	Bragado	-	100	-	-	-	-	100	-	-	A
	General Madariaga	-	100	-	-	-	-	100	-	-	A
	Junín	-	100	-	-	-	-	100	-	-	A
	La Plata	-	100	-	-	-	50	50	-	-	E/A
	Lincoln	-	100	-	-	-	-	100	-	-	A
	Pehuajó	-	100	-	-	-	63	37	-	-	A
	Pergamino	-	45	55	-	-	-	100	-	-	A
	Pigüé	-	100	-	-	-	10	70	20	-	A/PS
	Salliqueló	-	100	-	-	-	42	58	-	-	A
	Tandil	-	100	-	-	-	90	10	-	-	A
	Tres Arroyos	-	100	-	-	-	1	99	-	-	A
25 de Mayo	-	100	-	-	-	-	100	-	-	E/A	
CORDOBA	Laboulaye	-	63	37	-	-	-	85	15	-	A
	Marcos Juárez	-	100	-	-	-	20	75	5	-	R
	Río Cuarto	-	100	-	-	-	4	54	33	9	A
	San Francisco	-	100	-	-	-	35	50	15	-	R/PS
	Villa María	-	100	-	-	-	-	100	-	-	A
ENTRE RIOS	Paraná	-	100	-	-	-	23	77	-	-	A
	Rosario del Tala	-	100	-	-	-	56	42	2	-	A/E/R
LA PAMPA	General Pico	-	100	-	-	-	-	100	-	-	A
	Santa Rosa	-	100	-	-	-	2	96	3	-	A/R
SANTA FE	Avellaneda	-	-	50	39	11	-	81	19	-	A/R
	Cañada de Gómez	-	62	38	-	-	62	28	10	-	A/R
	Casilda	-	98	2	-	-	7	63	30	-	R
	Rafaela	-	-	92	8	-	-	100	-	-	R/A
	Venado Tuerto	-	60	40	-	-	40	50	10	-	R
CATAMARCA	CATAMARCA	-	-	-	40	60	-	49	51	-	PS
CORRIENTES	CORRIENTES	-	-	-	-	-	-	-	-	-	-
CHACO	Charata	-	-	5	95	-	23	57	20	-	R/A
	Pcia. R. S. Peña	-	-	43	57	-	-	50	50	-	A/R
FORMOSA	FORMOSA	-	-	-	-	-	-	-	-	-	-
JUJUY	JUJUY	-	-	10	70	20	-	95	5	-	A/R
MISIONES	MISIONES	-	-	-	-	-	-	-	-	-	-
SALTA	SALTA	-	5	55	40	-	-	80	20	-	A/R
SAN LUIS	SAN LUIS	-	100	-	-	-	-	17	83	-	A/R/PS
SANTIAGO DEL ESTERO	SANTIAGO DEL ESTERO	-	-	15	41	44	-	100	-	-	A/R
	Quimilí	-	20	50	30	-	-	77	23	-	R/A/PS
TUCUMAN	TUCUMÁN	-	-	-	26	74	-	73	27	-	PS/R

Las cifras expresan porcentaje de la superficie del área sembrada.

Estado general: MB: Muy Bueno, B: Bueno, R: Regular, M: Malo.

Humedad: A: Adecuada, R: Regular, E: Exceso, I: Inundación, PS: Principio de Sequía, S: Sequía.

Estadio Fenológico: E: Emergencia; C: Crecimiento; F: Floración; L: Llenado; M: Madurez

(*) La sumatoria puede ser inferior a 100, correspondiendo la diferencia a siembras aún sin emerger.

REGISTROS PLUVIOMÉTRICOS DE LA SEMANA

Y ACUMULADOS DEL AÑO ACTUAL Y DEL AÑO ANTERIOR (en mm)

PROVINCIA	DEPARTAMENTO	LOCALIDAD	26/09 al 02/10	Acumulado Año	
			mm	03/10/17	02/10/18
BUENOS AIRES	ADOLFO ALSINA	Carhué	32	795	316
		Rivera	33	839	274
		Villa Maza	27	834	249
	ALBERTI	Cuartel V	82	773	760
	AYACUCHO	Ayacucho	40	1031,5	644,1
	AZUL	Azul	65,3	888,3	624,41
		Cacharí	105	1252,5	803
	BAHIA BLANCA	Chillar	30	1035,5	422
		Bahía Blanca	23	704	359
	BALCARCE	Cabildo	23	602,5	392,1
		Balcarce	13	865	563,3
	BARADERO	Los Pinos	14	910,5	551
		San Agustín	14	903	579,5
	BARADERO	Baradero	19	815	368
	BARTOLOMÉ MITRE	Arrecifes	38	1034	445
	BENITO JUAREZ	Benito Juárez	23,3	989,8	411,8
		López	26	1037	486,2
	BOLIVAR	Bolívar	s/d	1285,8	40
	BRAGADO	Bragado	96	610	712
	BRANDSEN	Brandsen	68	652	877
	CAMPANA	Campana	22	770	378
	CAÑUELAS	Cañuelas	70	753,31	854,45
	CAP. SARMIENTO	Capitán Sarmiento	43	873	431
	CARLOS CASARES	Belloq	116	896	558,8
	CARLOS TEJEDOR	Carlos Tejedor	79	710	571
	CARMEN DE ARECO	Carmen de Areco	60	975	676
	CASTELLI	Castelli	136	834,5	1090
	CHACABUCO	Chacabuco	82	1077	810
	CHASCOMUS	Chascomús	126	579,33	1060,3
	CHIVILCOY	Chivilcoy	95	906	816
	COLON	Colón	20	1305	603
	CORONEL DORREGO	Coronel Dorrego	30	544,6	287,4
	CORONEL PRINGLES	Coronel Pringles	27	634	232
	CORONEL ROSALES	Bajo Hondo	16	677	266,6
		Pehuen Co	15	740	389
		Punta Alta	12	564	326
	CORONEL SUAREZ	Coronel Suárez	22	636,8	342
	DAIREAUX	Daireaux	s/d	790,5	14
	DOLORES	Dolores	112,5	752	736
	EXALT. DE LA CRUZ	Capilla del Señor	23	764	367
	F.AMEGHINO	F. Ameghino	158	783,5	663,5
	GENERAL ALVEAR	General Alvear	s/d	976	70
	GONZALEZ CHAVEZ	Adolfo G. Chávez	25	667	330,9
	GRAL. ALVARADO	Miramar	11	914,5	493
	GRAL. ARENALES	General Arenales	34	1062	678
	GRAL. LAMADRID	General Lamadrid	25	411,6	129,9
	GRAL. LAS HERAS	General Las Heras	94	677	829,55
	GRAL. LAVALLE	General Lavalle	116	964	1113
	GRAL. PAZ	Ranchos	74	629,3	973
	GRAL. MADARIAGA	General Madariaga	60	906	778
	GRAL. PINTO	General Pinto	92	925	653,5
	GRAL. PUEYRREDON	Mar del Plata	20,3	1043,9	721,4
	GRAL. VIAMONTE	General Viamonte	79	966,5	664
	GRAL. VILLEGAS	General Villegas	174	703	496

PROVINCIA	DEPARTAMENTO	LOCALIDAD	26/09 al 02/10	Acumulado Año		
			mm	03/10/17	02/10/18	
	GUAMINI	Bonifacio	29	1071	295	
		Casbas	31	1017	273	
	HIPOLITO YRIGOYEN	Garré	31	951	288	
		Guaminí	26	871	374	
		Henderson	s/d	490	0	
		Junín	75	1240,2	679	
		La Plata	88,2	745,4	953,5	
		Laprida	15	821,5	201,5	
		Las Flores	235	587	710	
		Leandro N. Alem	39	926	540	
		Lincoln	102	939,4	641	
		Lobería	23	909,5	522,5	
	LOBERIA	Ldo. Matienzo	15	867	512,2	
		Lobería	20	922	440,2	
		Napaleofú	30	976	468,2	
		Pieres	32	844	349	
		San Manuel	24	968	592	
BUENOS AIRES	LOBOS	Lobos	126	486	642	
	LUJAN	Luján	58,4	752,11	811,4	
	MAGDALENA	Magdalena	99	661,5	851	
	MAIPU	Maipú	71	1088,5	823,5	
	MAR CHIQUITA	Coronel Vidal	40	832	693	
		General Pirán	s/d	690	85	
	MERCEDES	Gowland	61	861,4	715	
		Franklin	72	786	753	
		Navarro	103	507	607	
	NECOCHEA	Necochea	11	835	200,5	
	NUEVE DE JULIO	Nueve de Julio	125	852	619	
	OLAVARRIA	Olavarría	s/d	690,3	0	
	PATAGONES	Cardenal Cagliero	16	299	221	
		Carmen de Patagones	13	255	241	
		José B. Casas	21	346	258	
		Stroeder	6	401,5	305,2	
		Villalonga	22	442	276,9	
		Pehuajó	97	682,9	578,1	
	PELLEGRINI	De Bary	37	929	426	
	PERGAMINO	Pellegrini	42	890	372	
		Acevedo	25	840	545	
		El Socorro	18	1075	633	
		Pergamino	16	847	613	
		Pinzón	24	1090	530	
		Rancagua	24	1010	457	
		Pila	Pila	140	838	1157
	PUAN	Bordenave	24	276,6	220,1	
		Puán	25	618,2	207,4	
		Villa Iris	s/d	135,2	0,4	
	PUNTA INDIO	Verónica	102	610,5	992,5	
	RAMALLO	Ramallo	17	825	400	
	RAUCH	Rauch	113	1174	856,5	
	RIVADAVIA	Sansinena	79	881	591	
	ROJAS	Rojas	28	1195	615	
	S. ANTONIO DE ARECO	San Antonio de Areco	33	812	492	
	SAAVEDRA	Pigüé	30	657,7	275	
	SALADILLO	Saladillo	108,5	450	445,2	
	SALLIQUELO	Graciarena	33	841	333	
			Quenumá	27	888	355

PROVINCIA	DEPARTAMENTO	LOCALIDAD	26/09 al 02/10	Acumulado Año			
			mm	03/10/17	02/10/18		
	SALTO	Salliqueló	29	1057	346		
		Arroyo Dulce	34	941	635		
	SAN ANDRÉS DE GILES	Salto	27	761	583		
		San Andrés de Giles	65	1022	733		
	SAN CAYETANO	San Cayetano	25	652,1	389,8		
	SAN NICOLAS	Conesa	15	1165	582		
		San Nicolás	12	934	594		
	SAN PEDRO	San Pedro	26	805	391		
	SUIPACHA	Suipacha	58	772	836		
	TANDIL	De La Canal	60	1132	617		
		Tandil	44	1019,5	515		
	TORDILLO	Vela	42	1038	436		
		Tordillo	110	948	951		
	TORNQUIST	Tornquist	10	300,7	251,2		
	TRENQUE LAUQUEN	Trenque Lauquen	66	875,6	434		
	TRES ARROYOS	Tres Arroyos	24	628	334,8		
	TRES LOMAS	Ing. Thompson	32	881	286		
		Tres Lomas	27	950	282		
	VEINTICINCO DE MAYO	Veinticinco de Mayo	176	572	488,3		
	VILLARINO	Algarrobo	11	438	235,9		
		Hilario Ascasubi	14	366	204		
		Mayor Buratovich	24	521	300		
		Médanos	18	496	245,05		
		Montes de Oca	10,5	442	197,3		
		Ombucta	9	538	165,8		
		Pedro Luro	25	463,5	325,5		
		Teniente Origone	9	580	218,7		
		ZARATE	Zárate	23	745	339	
		CÓRDOBA	COLON	Jesús María	11,4	423,2	332,2
	CRUZ DEL EJE		Cruz del Eje	0	290	367	
	GRAL. ROCA		Burmeister	54	473	266,4	
			Jovita	22	561	277	
	GRAL. SAN MARTIN		Villa Huidobro	32	563	227,2	
Arroyo Cabral			35	566	377,5		
Etruria			2	461	302,5		
Villa María			36	573,5	457,5		
ISCHILIN	Dean Funes		0	321,4	338,6		
	JUAREZ CELMAN		Alejandro Roca	8	488,4	365,4	
			Bengolea	3	465	311,2	
			Carnerillo	5	488	312,3	
			Charras	6	478	292,4	
			General Cabrera	8	488	308,3	
			General Deheza	8	499	319,3	
			La Carlota	7	428,5	400	
			MARCOS JUAREZ	Arias	1	739	416,8
			Corral de Bustos	0,6	716	327,1	
			Cruz Alta	0	821	508,8	
			Marcos Juárez	2,4	758	407,3	
			PTE. R. SAENZ PEÑA	General Levalle	57	547	311,4
			La Cesira	35	643	304,7	
RIO CUARTO			Laboulaye	50	688	300,4	
			Adelia María	8	407	280,8	
			Berrotarán	5	504	422	
			C. Baigorria	7	462	351,2	
			Chaján	23	377	248,3	
			Coronel Moldes	15	448,4	213,9	

PROVINCIA	DEPARTAMENTO	LOCALIDAD	26/09 al 02/10	Acumulado Año	
			mm	03/10/17	02/10/18
	RIO PRIMERO RIO SEGUNDO SAN JUSTO SANTA MARIA TERCERO ARRIBA TOTAL TULUMBA UNION	Las Acequias	3	504	248,5
		Río Cuarto	32	545	273,4
		Sampacho	14	423,5	237
		San Basilio	12	507,2	290,8
		V. Mackena	37	403	374,2
		Monte Cristo	7,8	641,8	334,8
		Las Junturas	9	644	330
		Oncativo	26	576	429
		Villa Pilar	19	341	419,5
		Freyre	46,2	738,5	324,8
		Las Varas	23	504,5	373,2
		Porteña	11	776,8	258,2
		San Francisco	43	624,1	340,2
		Despeñaderos	13	386	356
		Río Tercero	3	448,7	413,1
		Hernando	15	422,5	391
		James Craik	45	445	412,5
		Villa del Totoral	3,4	511,6	219
		S. José de la Dormida	5,4	409,4	396,4
		Bell Ville	2,5	535,5	264,6
Canals	3	586,5	363,5		
Idiazábal	2	606	387		
Monte Maíz	3	775	421,5		
Noefinger	3	603	425,5		
SAN LUIS	CHACABUCO GOB. DUPUY GRAL. PEDERNERA	Concaran	0,4	359,7	181,9
		Buena Esperanza	3,06	553,45	273,46
		Justo Daract	22,97	388,48	187,17
		La Toma	0,2	310,49	191,7
		Villa Mercedes	44,12	267,3	203,02
ENTRE RÍOS	SAN SALVADOR	San Salvador	85	1358	850
		Concordia	75	1070	820
	CONCORDIA	Aldea Protestante	8	1024	615
		Costa Grande	11	1142	668
		Diamante	5	1062	509
	FEDERACION	Chajarí	72	986	674
		Federal	58	1032	643
	FELICIANO	Feliciano	38	838	815
	GUALEGUAY	Gualeguay	51	1258,5	807
	GUALEGUAYCHU	Pehuajó Norte	17	1245	731
	LA PAZ	La Paz	51	1144	543
	NOGOYA	Lucas Gonzalez	2	1018,5	619
	PARANA	Cerrito	16	1284	617
		Oro Verde	3	1209	679
	TALA	Rosario del Tala	2,5	1242	652
	URUGUAY	C. del Uruguay	37	1361	756
	VICTORIA	Victoria	1	1139	596
VILLAGUAY	Villaguay	6,5	1255	914,5	
LA PAMPA	ATREUCO	Cereales	48	748,3	245
		Doblas	29	694,5	248
		Macachín	35	848	350
		Miguel Riglos	50	821	330
		P.C.Rolón	30	616,5	360,5
		Rolón	32	679	293
		T. M. Anchorena	48	777	257
		Anguil	32	923	211
		CAPITAL	Santa Rosa	32	955,5

PROVINCIA	DEPARTAMENTO	LOCALIDAD	26/09 al 02/10	Acumulado Año	
			mm	03/10/17	02/10/18
	CATRILO	Catriló	38	834	190
		La Gloria	40	900	232
		Lonquimay	40	1001	213
		P. C. Catriló	40	875	194,5
		Uriburu	41	926	216
	CHAPALEUFU	Bernardo Larroudé	56	679	291
		Ceballos	51	645	319
		Cnel. Hilario Lagos	65	700	242
		Intendente Alvear	55	653	250
		Sarah	52	516	208
	CONHELLO	Vértiz	35	540	364
		Conhello	40	760	203
		Eduardo Castex	29	968	264
		Mauricio Mayer	23	1011	217
		Montes Nieves	27	763	275
	GUATRACHÉ	Rucanello	29	781	183
		Winifreda	25	993	223
		Alpachiri	32	601	260
		General M. J. Campos	27	571	259
		Guatraché	20	551	236
	HUCAL	Perú	0	367	135
		Santa Teresa	5	369	136
		Abramo	16	512,5	147,5
		Bernasconi	24	570,5	218
		General San Martín	27	538	238
	MARACO	Jacinto Aráuz	26	499,5	270,2
		Agustoni	43	721	283
		Dorila	41	841	286
		General Pico	47	769	337
		Speluzzi	56	831	293
	QUEMU-QUEMU	Trebolares	54	743	387
		Colonia Barón	31	897	237
		Miguel Cané	30	845	283
		Quemú Quemú	36	743	214
		Relmo	34	630	162
	RANCUL	Villa Mirasol	30	881	242
		Caleufu	17	872	288
		Chamaico	15	641	146
		Ing. Foster	73	522	244
		La Maruja	22	613	145
	REALICO	Parera	28	790	176
		Pichi Huinca	16	519	87
		Quetrequén	16	597	110
		Rancul	28	607	229
		Alta Italia	36	728	240
	TOAY	Embajador Martini	30	834	222
		Falucho	37	570	146
		Ing. Luiggi	28	950	267
		Maisonave	34	661	140
		Ojeda	45	659	192
	TRENEL	Realicó	34	847	282
		Van Praet	44	571	188
		Naicó	30	611	120
		Toay	12	924,5	139
		Arata	15	620	231
		Metileo	56	698	273

PROVINCIA	DEPARTAMENTO	LOCALIDAD	26/09 al 02/10	Acumulado Año		
			mm	03/10/17	02/10/18	
	UTRACAN	Trenel	26	765	273	
		Ataliva Roca	15	752	193	
		Col. Santa María	11	685,5	184	
		General Acha	34	725	267	
		P.C. Padre Buodo	18	684	173,5	
		Quehué	28	776	197	
		Unanue	15	525	288	
SANTA FE	BELGRANO	Armstrong	0	679	539	
		Montes de Oca	0	733	461	
		Bouquet	0	559	421	
	CASEROS	Casilda	0	875,5	534,5	
		Chañar Ladeado	0	994	473	
	CASTELLANOS	María Juana	4	845	443	
		Rafaela	10	915	372	
	CONSTITUCION	Bombal	1	1164	424	
		Sargento Cabral	8	1212	612	
	GARAY	Helvecia	40	1090	558	
		GRAL. LOPEZ	Carreras	2	1191,5	453,5
	Chovet		2	1123	320	
	Maggiolo		0	731	302,5	
	María Teresa		18	801,5	481,8	
	Teodelina		35	1227	572	
	Venado Tuerto		2	857,5	460,8	
	GRAL. OBLIGADO		Florencia	11	1520	551
			Reconquista	60	1386	565
	IRIONDO		Cañada de Gómez	0	625	492
			Totoras	0	627	651
		Villa Eloísa	0	562	358	
	LA CAPITAL	Santa Fe	2	901	551	
		LAS COLONIAS	Humboldt	0	1045	635
	Santo Domingo		0	987	516	
	Sta. Clara Buena Vista		2	854	448	
	NUEVE DE JULIO		El Nochero	30	485	255
	ROSARIO	Tostado	25	645	364	
		Arroyo Seco	0	1275	603	
		Soldini	0	986	541	
	SAN CRISTOBAL	Ceres	21	669	335	
		SAN JAVIER	San Javier	34	771	444
	SAN JERONIMO		Monje	0	578	443
		Maciel	0	541	459	
		San Genaro Centro	0	571	530	
	SAN JUSTO	San Justo	28	1052	751	
		SAN LORENZO	Pujato	0	869	558,5
	SAN MARTIN		Ricardone	0	843	506
		Cañada Rosquín	2	409	536	
		Landeta	10	420	408	
	VERA	S.Mtín. de las Escobas	2	513	411	
		Calchaquí	4	838	414	
		Intiyaco	4	882	393	
Vera		30	912	530		
CHACO	ALMIRANTE BROWN	Cpción. del Bermejo	8	618	535	
		Los Frentones	19	593	840	
		Pampa del Infierno	3	643	694	
		Taco Pozo	0	359	308	
	BERMEJO	Las Palmas	22	1159	866	
		Puerto Bermejo	49	1079	951	

PROVINCIA	DEPARTAMENTO	LOCALIDAD	26/09 al 02/10	Acumulado Año	
			mm	03/10/17	02/10/18
	CDTE. FERNANDEZ	Pcia. Roque S.Peña	16	575	704
	CHACABUCO	Charata	14	591	433
	DOCE DE OCTUBRE	Gancedo	9	587	512
		General Pinedo	25	604	766
	DOS DE ABRIL	Hermoso Campo	38	747	676
	F. J. STA. MARIA de ORO	Chorotis	5	917	858
		Santa Sylvina	5	758	726
	GENERAL BELGRANO	Corzuela	32	737	472
	GENERAL DONOVAN	La Escondida.	23	1031	719
		Makallé	16	743	856
	GRAL. GÜEMES	Colonia Miraflores	4	457	587
		Fuerte Esperanza	0	617	362
		Juan José Castelli	3	299	588
		Nueva Pompeya	0	560	237
		Puerto Lavalle	0	23	162
	INDEPENDENCIA	Avia Terai	1	538	761
		Campo Largo	5	579	777
		Napenay	6	89	345
	LIB. GRAL. SAN MARTIN	Ciervo Petiso	5	970	742
		Lib.General San Martín	49	875	846
		Pampa Almirón	13	1028	747
		Pampa del Indio	5	842	478
		Pcia. Roca	32	581	751
	LIBERTAD	Puerto Tirol	29	691	614
	MAIPU	Tres Isletas	25	858	653
	MYR. LUIS FONTANA	Cnel. Du Graty	24	637	518
		Villa Angela	9	885	481
	NUEVE DE JULIO	Las Breñas	14	638	480
	O'HIGGINS	La Clotilde	15	876	565
		La Tigra	24	695	539
		San Bernardo	15	895	445
	PCIA. DE LA PLAZA.	Pcia. de la Plaza	10	1311	982
	PRIMERO DE MAYO	Colonia Benitez	5	1223	853
		Margarita Belén	7	1266	1029
	QUITILIPÍ	El Tacruzal	0	94	467
		Quitilipi	27	531	592
	SAN FERNANDO	Basail	31	967	845
		Resistencia	26	902	875
	SAN LORENZO	Samuhú	21	712	497
		Villa Berthet	6	843	493
	SARGENTO CABRAL	Capitán Solari	20	1272	629
		Colonia Elisa	45	1081	958
		Colonia Las Garcitas	8	1054	718
		Colonias Unidas	7	1086	713
	TAPENAGÁ	Haumonia	23	747	557
		Charadai	23	664	744
	VEINTICINCO DE MAYO	Machagai	10	664	917
CORRIENTES	BELLA VISTA	Bella Vista	10	946	1127
	CAPITAL	Corrientes	35,1	1535,5	1120,3
	CONCEPCION	Concepción	43,6	1023,2	892,6
	CURUZU CUATIA	Curuzú Cuatía	112,2	1499,8	1101,8
	EMPEDRADO	El Sombrero	s/d	1091,5	882,4
	ESQUINA	Esquina	29,2	804	427,1
	GENERAL ALVEAR	Alvear	16	1751,5	1063
	GENERAL PAZ	Itá Ibaté	33	2101,1	1026,2
	GOYA	Goya	40,4	1063,8	842,9
	ITUZAINGO	Ituzaingo	38	1399,7	889,4

PROVINCIA	DEPARTAMENTO	LOCALIDAD	26/09 al 02/10	Acumulado Año	
			mm	03/10/17	02/10/18
	MERCEDES	Mercedes	62,3	1574,2	1464,2
	MONTE CASEROS	Mocoretá	64	922,8	510,2
		Monte Caseros	84,8	1299,3	978,5
	PASO DE LOS LIBRES	Paso de los Libres	42,1	1425,7	972,5
	SAN MARTIN	La Cruz	96,8	1810	1053,8
		Yapeyú	85	1257	863
	SANTO TOME	Garruchos	44	1702	799,5
		Santo Tomé	23	2535	960
	SAUCE	Sauce	14	1397,8	710,8
TUCUMAN	BURRUYACU	Burruyacú	31	694	637
		Estación Garmendia	28	328	450
		La Cruz	16	797	736
		La Ramada	30	765	761
	CHICLIGASTA	Concepción	15	900	818
		Cañete	15	549	484
		Delfín Gallo	8	730	803
	CRUZ ALTA	Las Cejas	9	356	386
		Los Pereyra	11	482	455
		Los Ralos	15	564	426
	GRANEROS	Graneros	10	810	381
		Taco Ralo	5	540	517
	LA COCHA	La Cocha	3	894	456
		La Invernada	6	894	526
		Rumi Punco	5	695	482
		Estación Aráoz	13	614	517
SALTA	ANTA	J. V. Gonzalez	0	728,9	283,2
		Las Lajitas	0	777,4	237,3
		Piquete Cabado	5,8	551,1	269,1
		Saravia	0	249,64	52,6
	GENERAL GÜEMES GRAL. J. DE SAN MARTIN	Güemes	0	450,1	56,5
		Embarcación	0	482,7	430,3
		Tartagal	0	520,4	845,5
	METAN	El Galpón	0	499,5	382,1
		Metán	4	693,44	555,5
	ORAN	Orán	4,5	564,8	546
		Pichanal	4	553,5	395,8
		Rosario de la Frontera	3	520,55	540,5
JUJUY	EL CARMEN	Ciudad Perico	0	312	354,5
		El Carmen	0	321,5	488
		Pampa Blanca	0	328	414
	GENERAL BELGRANO	Capital	0	498,96	381,36
	LEDESMA	Palpalá	0	376,15	258,2
	SANTA BARBARA	Santa Clara	0	261,6	239,7
	CATAMARCA	CAPAYAN	Capayán	0	170
SANTA ROSA		Santa Rosa	2	672	398